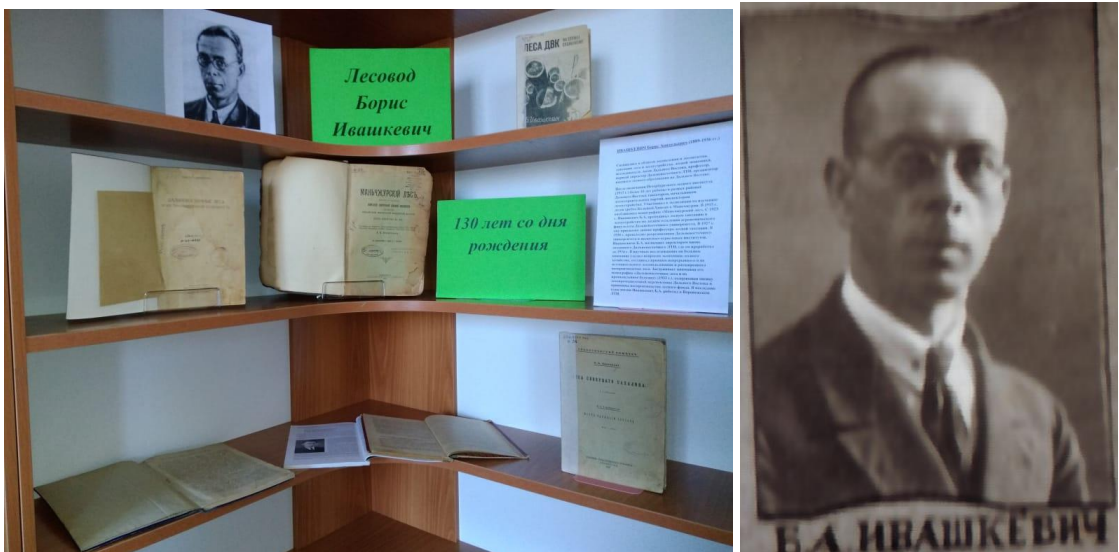




## К 130-летию со дня рождения известного дальневосточного ученого открыта книжно-иллюстративная выставка "Лесовод Борис Ивашкевич"



*Выставка в ЦНБ ДВО РАН. Б.А. Ивашкевич.*

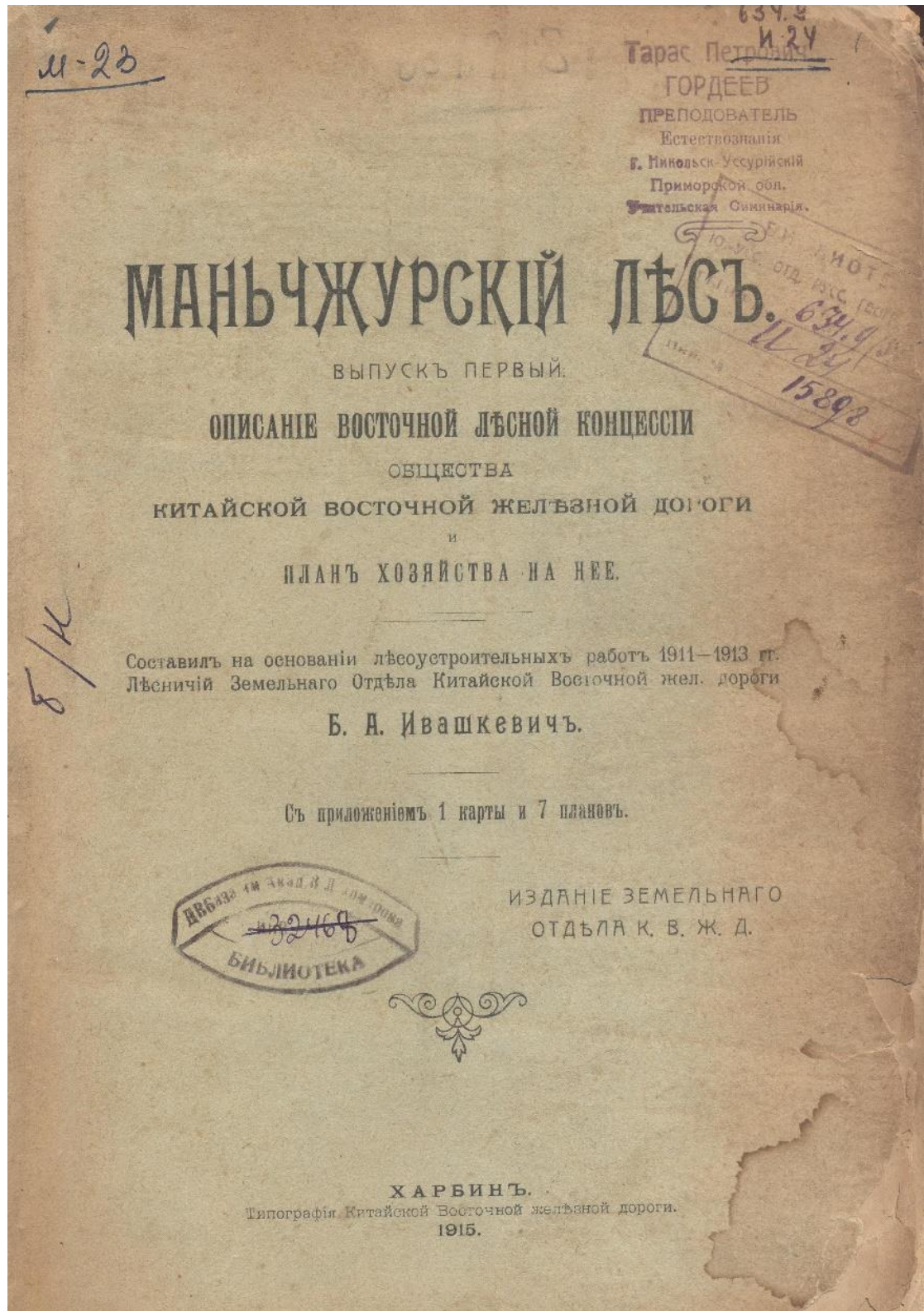
В этом году отмечается 130-летие со дня рождения известного лесовода Б.А. Ивашкевича (4 апр. 1889, Полторацк, бывший Ашхабад - 15 февр. 1936, Воронеж). О нем Ю.А. Манько пишет: «Борис Анатольевич Ивашкевич был одним из выдающихся организаторов самобытной дальневосточной школы лесоведения и лесоводства, становлению развития которой он способствовал не только новаторскими идеями, но и успешной подготовкой научных кадров высшего звена в Дальневосточном университет (Владивосток) и Дальневосточном лесотехническом университете (Хабаровск). (Манько Ю.И. Выдающийся исследователь лесов Дальнего Востока (к 120-летию Б.А. Ивашкевича) // Вестн. ДВО РАН. 2009. № 3. С. 134, портр.).



*В центре Б.А. Ивашкевич.*

Именем Б.А. Ивашкевича названы гора и перевал на Сахалине.

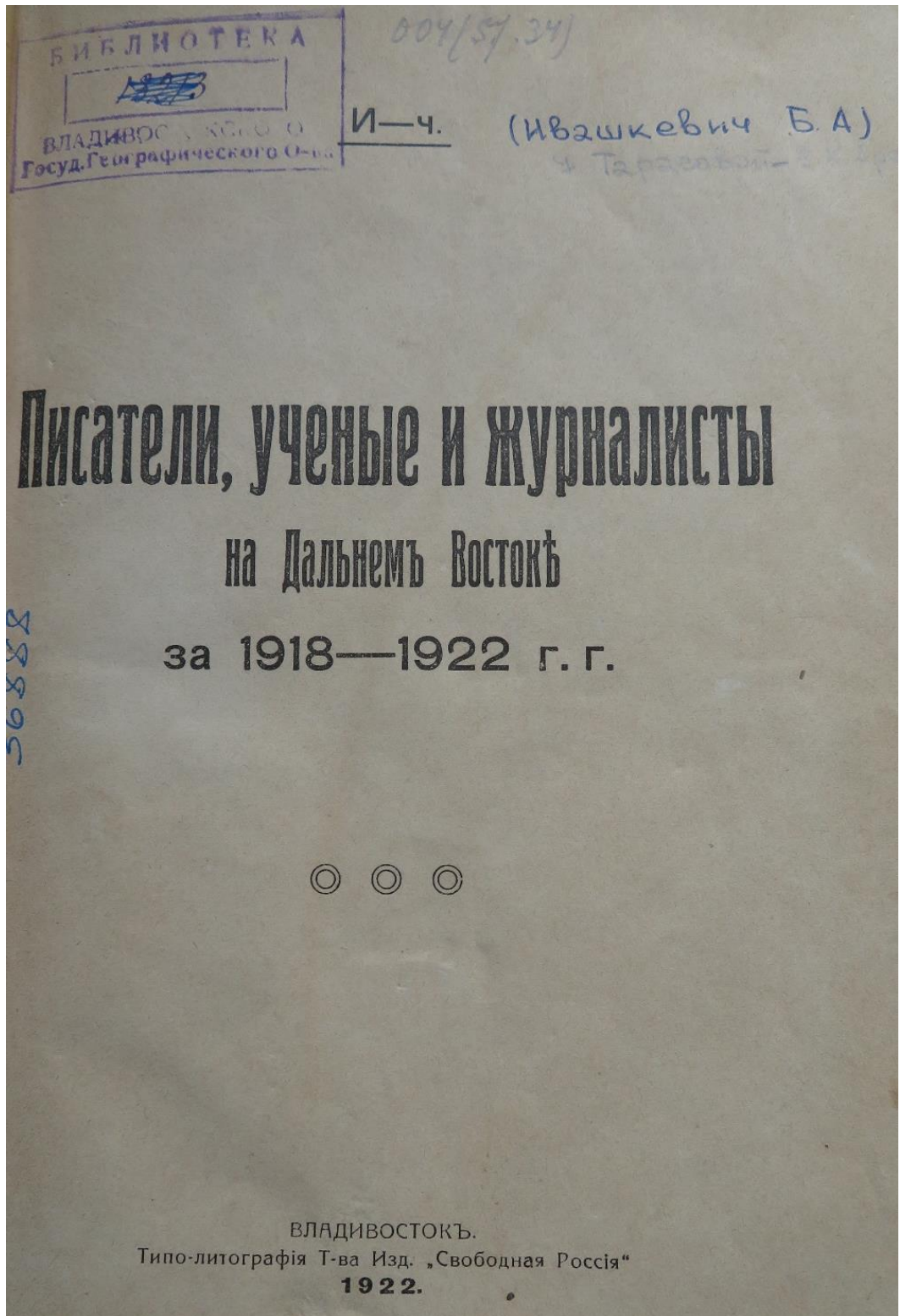
Борис Ивашкевич заинтересовался дальневосточной природой еще в раннем детстве. Вместе с отцом, который служил в охранной страже Китайско-Восточной железной дороги, он немало времени провел в тайге. В 1909 г. Борис Ивашкевич участвовал в экспедиции КВЖД на Большой Хинган). Поэтому неудивительно, что Ивашкевич решил поступить в Лесной институт в Санкт-Петербурге, который окончил в 1913 г. с дипломом первого разряда. Уже через два года молодой лесовод публикует монографию «Маньчжурский лес» (Сост. на основании лесоустроит. работ 1911-1913 гг. лесничий Зем. отд. Кит. вост. ж.-д. Б.А. Ивашкевич. Вып. 1. Харбин: Зем. отд. К. В. Ж. Д., Описание восточной лесной концессии Общества Китайской восточной железной дороги и план хозяйства на нее. 1915. [2], VIII, 504, II с., [8] л. карт., пл.: табл.



В сложное время Гражданской войны Б.А. Ивашкевич работает младшим таксатором Приморской лесоустроительной партии (июль - окт. 1918), заведует Лесным отделом на Сучанском каменноугольных коях (окт. 1918 - 1 июля 1920), работает ревизором лесоустройства Приморской области (1 июля 1920 - 28 февр. 1926).

Борис Анатольевич был товарищем председателя 1-го съезда по изучению Уссурийского края в естественно-историческом отношении (Никольск-Уссурийский, 1922).

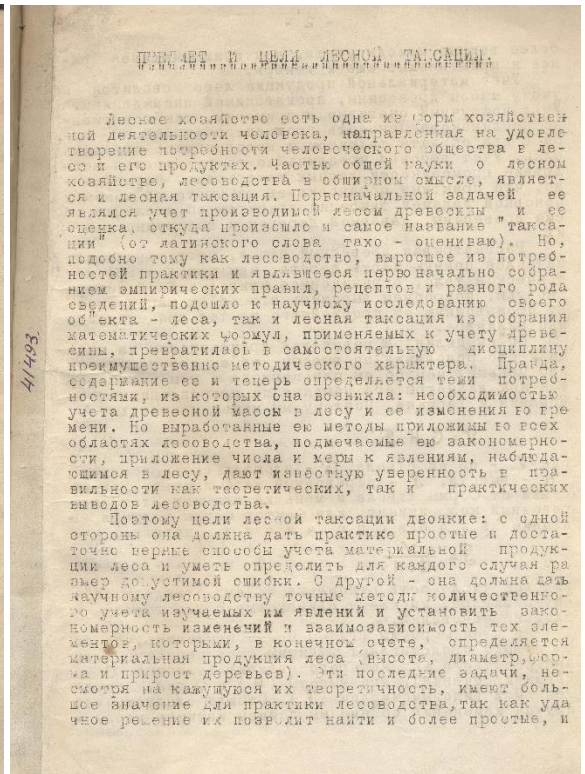
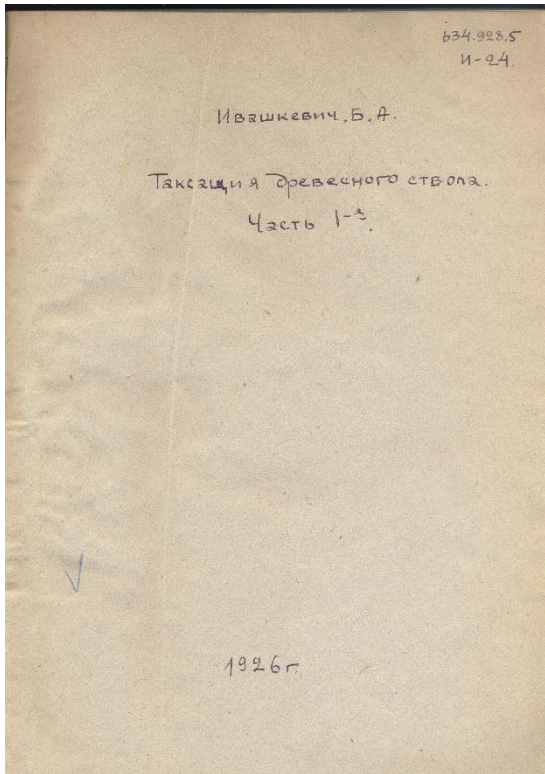
Тогда же Б.А. Ивашкевич составил уникальный справочник.



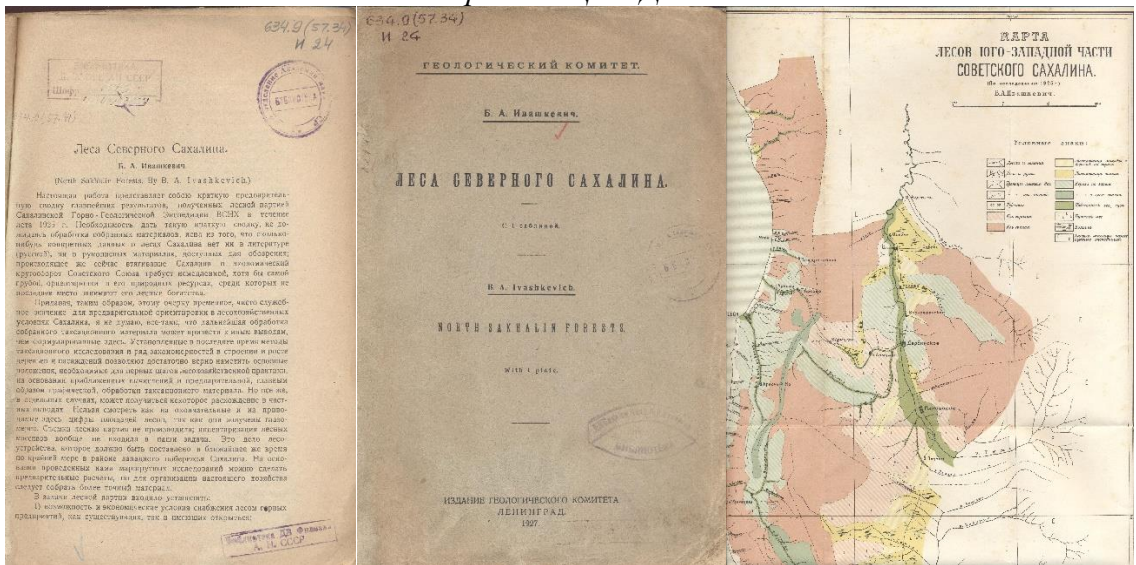
*И-ч. Писатели, ученые и журналисты на Дальнем Востоке за 1918 - 1922 гг. Владивосток: типолитогр. т-ва "Свобод. Россия", 1922. 72 с. Б-ка ОИАК.*

После окончания Гражданской войны Б.А. Ивашкевич деятельно занимается преподавательской деятельностью – в Государственном Дальневосточном университете: преподаватель (с 24 ноября 1923), профессор (с 17 августа 1927), декан лесотехнического факультета (1929). Б.А. Ивашкевич был ректором Дальневосточного лесотехнического института (1930 - 1 июня 1934).

Борис Анатольевич – автор многих работ о лесах на российском Дальнем Востоке.

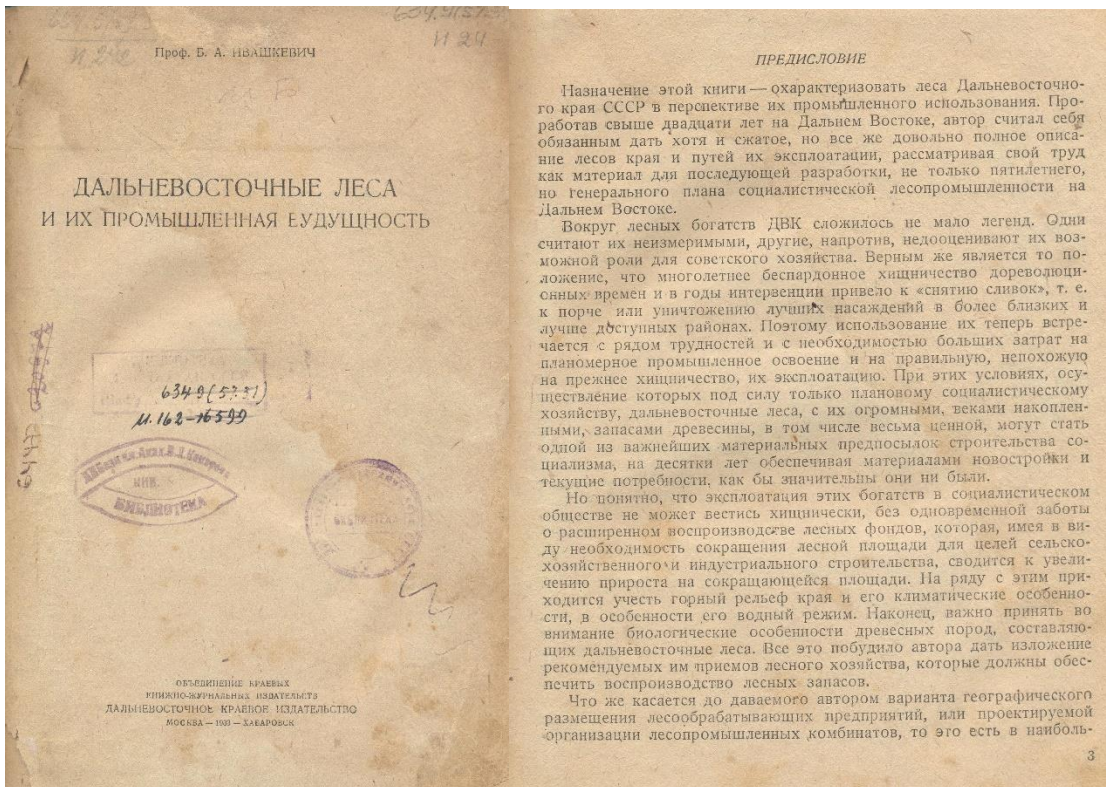


Из фондов ЦНБ ДВО РАН.



Ивашкевич Б.А. Леса Северного Сахалина // Сахалинская горно-геологическая экспедиция 1925 г. Л., 1927.

В 1933 г. выходит его обобщающая работа о дальневосточных лесах.



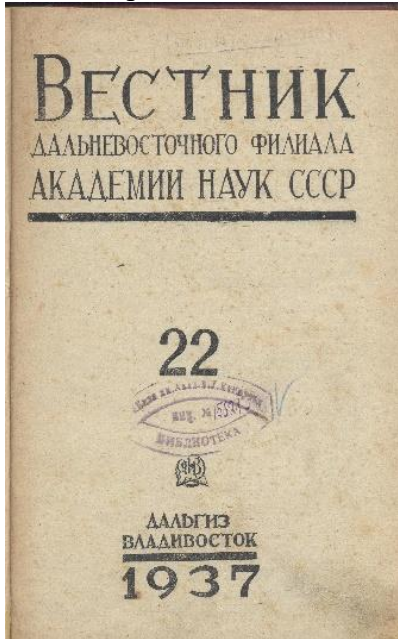
*Ивашкевич Б.А. Дальневосточные леса и их промышленная будущность. М.; Хабаровск: Дальгиз, 1933. 168 с.: ил., карты.*

Борис Анатольевич очень беспокоился о том, что уже в тридцатые годы начали хищнически уничтожать дальневосточные леса. Об этом он пишет в своей работе «Леса ДВК. На службу социализму (1933).



В 1934 г. Б.А. Ивашкевич уехал в европейскую часть России и стал заведовать кафедрой экономики и организации лесного хозяйства в Воронежском лесном институте.

15 февраля 1936 г. лесовод скончался. На Дальнем Востоке не забыли коллегу и опубликовали некролог.



**Памяти проф. Бориса Анатольевича Ивашкевича (1889—1936).**

В феврале 1937 г. исполняется годовщина смерти известного лесоводоведателя лесов Дальнего Востока, проф. Бориса Анатольевича Ивашкевича, умершего 13 февраля 1936 г. в Воронеже после непродолжительной тяжелой болезни.

9. Вестник ДВФАН № 22.

130 ХРОНИКА

В лице покойного советская лесная наука потеряла лучшего анатома лесов, лесного хозяйства и лесной агрономии, ДВК, крупного ученого в области лесоводства и лесной экономики, а научная общественность — прекрасного организатора и деятельного и энергичного работника.

Смерть Б. А. произошла неожиданно на Дальнем Востоке, несмотря на то, что научная деятельность покойного целиком была связана с Дальневосточным краем. Родился Борис Анатольевич 13 апреля 1889 г. в г. Полторацке (Амхараб), Среднее образование получил в Троицком училище в Пензенской губернии, в Ленинградском лесном институте, который окончил в 1913 г. с дипломом ученого лесовода I разряда. С первых лет студенчества Б. А. с увлечением занялся научно-исследовательской работой, особенно в области ботаники под руководством проф. В. Ш. Сукачевца, а затем — лесоведения под руководством проф. Г. Ф. Морозова.

В 1909 г. Б. А. участвует в I-й экспедиции по изучению лесов Большого Хингана (Маньчжурия), и с этого момента начинается исследовательская работа его в лесах Дальнего Востока.

В это же время начинается его научно-педагогическая деятельность, которой он занимается до последних дней жизни.

С 1911 г. Б. А. занимается русско-китайскими работами, трудившись в Маньчжурии Управления Китайской Восточной железной дороги, которое продолжалось им до 1918 г. В 1911 г. им обследованы леса Большого Хингана, а в 1912—13 гг. проведены лесохозяйственные работы в Маньчжурии и возможность их проведения из-за рутинных студенческих занятий, подготовивший проект лесохозяйственного парка в Ровени, а на основе полученных достижений лесной науки, опубликовал Б. А. по совету Г. Ф. Морозова отказаться от возможности остаться на научной работе при лесном институте и вплотную заняться изучением лесов Маньчжурии.

В 1914—1916 гг. им устраиваются лесные дачи Юньдун — Чюй (В. Хинган) и «Дальних» (Среднее течение р. Сунгари) и ведется ряд работ по лесам Маньчжурии, но интереснейшими являются до настоящего времени, особенно важна его работа «Маньчжурский лес» (вып. 1), вышедшая в 1915 г.

Выступил белогвардейцами и японской интервенции в эпоху гражданской войны на Дальнем Востоке естественно прервала научную работу Б. А., тем более что за активное участие в борьбе трудящихся на ЮВД с белогвардейцами он был выслан в мае 1918 г. в Приморье.

С советизацией края Б. А. был назначен инспектором лесохозяйства Дальнего Востока и организатор энергичную работу по восстановлению лесохозяйства в Приморье, прерванного гражданской войной. В 1923 г. прервал большую работу по организации лесного отдела ДВК на Всесоюзной сельскохозяйственной выставке, куда лесному отделу была присуждена на выставке плакат I степени, а Б. А. лично — диплом признательности и диплом III степени за выделение закономерно лесной распределения типов лесов на Дальнем Востоке в связи с рельефом.

Осенью 1923 г. Б. А. был избран преподавателем лесной тактики и лесохозяйства на лесном отделении агрономического факультета ДВ государственного университета.

Одновременно, до 1926 г., Б. А. продолжает работу в качестве инспектора лесохозяйства. Под его руководством и при личном его участии проводились лесохозяйственные работы в районах бывш. Нанайского, Терейского и Советского лесничеств; в 1925 и 1926 гг. им же проведено детальное обследование лесов Советского Сиханяна.

В 1927 г. Б. А. утвердился ЮВСОМ в звании профессора лесохозяйства и лесопользования и целиком переключается на университетскую работу и руководство лесохозяйством и организацией лесного хозяйства Маньчжурского учебно-испытательного заведения ДВГУ.

В этот же период он принимает деятельное участие в ряде научных конференций и совещаний (Первая конференция по изучению произведений леса Дальнего Востока в Хабаровске в 1924 г., совещание при Центральном управлении лесов НКЗ по разработке новой лесохозяйственной инструкции в Москве в 1925 г. и т. д.), а в 1928 г. едет в Германию для ознакомления с постановкой дела лесного хозяйства и лесного образования.

Несмотря на большую организационную работу, которая легла на Б. А. в связи с реорганизацией лесного факультета ДВГУ в 1930 г. в ДВ лесохозяйственный институт, директором которого он стал, до создания и укрепления института и активного участия в качестве консультанта в планирующих и лесохозяйственных

ХРОНИКА 131

организационных края (Камчатка, Дальлесхоз, Дальлесхозорганизация и др.), он в то же время продолжает интенсивную и глубокую научную работу. Им разработаны вопросы строения действительных расклеваний, разработана методика составления таблиц массы и объема для дальневосточных пород, начата первая классификационная схема лесов ДВК изучается экономика лесного хозяйства и производительности края. Все это он мог делать благодаря выдающемуся умению приспособить свой труд и труд своих сотрудников-учеников, исключительной работоспособности, энергии и работоспособности здоровья.

Такая кипучая и напряженная работа не могла не сказаться на слабом здоровье Б. А., подорванным приложением в тяжелых условиях лесной лесоводства и экспедиций, и потребовала его выезда с Дальнего Востока. В 1934 г. Б. А. переезжает в Воронеж и занимает кафедру экономики и организации лесного хозяйства Воронежского лесохозяйственного института и работает там до момента смерти, продолжая энергичную научно-педагогическую, исследовательскую и организационную работу.

Разработывая в этот период вопросы организации лесного хозяйства лесохозяйственной зоны, и в частности в монокультурных и смешанных лесах, он в то же время продолжает обрабатывать и обобщать свои публикации и материалы по лесам ДВК. Предусмотренная смерть прервала эту страстную и деятельную жизнь, направившую на познание закономерностей лесного покрова Дальнего Востока и разработку методов рациональной эксплуатации его в интересах социалистического строительства края.

В этих областях знания имя Б. А. Ивашкевича действительно велико. Работы и исследования Б. А. за 27-летний период его жизни на Дальнем Востоке охватили все области лесной науки и приложения в лесам ДВК, научная от него типологическая характеристика и изучение таксономического строения их до разработки методов и форм лесохозяйства и лесовосстановления.

Рядом же прошли широкая общественная, основанная на глубоком знании лесов отечественной науки о лесоводстве, и личное знакомство с лесами центральной части СССР и Германии, делая его работы немалым значение не только для Дальнего Востока, но и для всей лесной науки в целом. Также его исследования по теории строения девственных разновозрастных расклеваний, разработана методика составления таблиц массы и объема древинных пород, наконец, одна из его последних работ — «Дальневосточные леса и их промышленная будущность», подготовила этот его знания о лесах ДВК.

С некоторыми изюмом Б. А. Ивашкевича можно не соглашаться, ряд его выводов, особенно в области лесной агрономии и методов лесовосстановления советского лесного хозяйства в ДВ крае, весьма спорны и должны быть подвержены серьезной критике и частично получены ее, но мнение из его наследия является ценным и будет использовано и развито в процессе дальнейшего изучения и социалистического освоения естественных и созданных дальневосточных лесов.

Научная деятельность Б. А. Ивашкевича характеризуют целый период научного исследования природных ресурсов края, где в области изучения лесов, их вывоза и распределения личной деятельности покойного занимала одно из первых и ведущих мест. Б. А. начал этот период своими лесохозяйственными работами в лесах Маньчжурии, и при его личном участии и отчасти руководстве они развернулись в ДВК во всю ширь уже при советской власти с 1921 г., а особенно в 1928—1932 гг. и т. д.

Отзывы журнала Б. А. в деле создания кадров специалистов для лесного хозяйства и лесной промышленности края и научной мысли. Удивило имя Дальний Восток, и способность работы в его лесах, он всегда работал на необходимость подготовки лесных специалистов для ДВК на землях дальневосточников и на Дальнем Востоке. И он снова едет в этой области. Нет такой отрасли лесного хозяйства в лесной промышленности края, где бы не работал его ученик, вышедший из ступеней лесного отделения ДВГУ, а затем ДВ лесохозяйственного института, университета и учреждений, которых покойный отдавал так много сил и энергии. Многие из его учеников работают сейчас научными работниками в ряде высших учебных учреждений края и центра и продолжают читать им работу по изучению лесов ДВК.

Во всей своей работе, начиная со студенческой скамьи и до последних дней, Б. А. всегда стремится к активному и широкому участию в общественной жизни. Это был честный советский ученый, глубоко преданный советской власти, всю свою научную работу строивший в тесной связи с задумкой практики и с энтузиазмом отдававшийся великому делу социалистического строительства.

Б. Колесников,  
К. Соловьев.

Колесников Б., Соловьев К. Памяти проф. Б. А. Ивашкевича (1889 - 1936) // Вестн. ДВФАН СССР. 1937. № 22. С. 129 - 133.

Несколько слов о родных известного лесовода. Мать Анна Кирилловна Ивашкевич (1865, Воробьевка Киевской губ. - 1941, Харбин) окончила немецкую гимназию Святой

Анны в Санкт-Петербурге (1882). Она вышла замуж за корнета Туркменской конной милиции Анатолия Викторовича Ивашкевич (1888). Вместе с мужем приехала на КВЖД (1898), затем жила в Санкт-Петербурге (1900 - 07), вновь вернулась в Маньчжурию (1907 - 17), потом - Петроград (1918), оттуда во Владивосток (1922 - 26). А.К. Ивашкевич занималась литературной деятельностью, опубликовав интересную книгу – «Русские дети в Маньчжурii: Рассказы из пережитого на Дал. Востоке в 1897 - 1900 гг. (СПб.: Изд. А.Ф. Девриена, 1912. 316 с.: ил.) Последние годы жила с дочерью Верой (с 1926).

Отец – Анатолий Викторович Ивашкевич (1863 – 1940) окончил Сибирскую военную гимназию. В 1882 г. стал прапорщиком. В 1898 г. штабс-капитан А.В. Ивашкевич окончил Николаевскую академию генерального штаба, служил в охранной страже КВЖД, участвовал в военных действиях в Китае, участвовал в Первой мировой войне. В 1916 г. получил чин генерал-майора. А.В. Ивашкевич скончался 12 марта 1940 г. в Харбине.

Многое известно и сестре лесовода - Вере Анатольевне (1890 – 1960), которая была второй женой известного дальневосточного писателя Всеволода Никаноровича Иванова. О ней он писал: «Я видел сияющие глаза Веры, слушал ее сильный голос, ее звонкий смех, ее свободную, смелую речь... И глядя на бронзовый загар рук, шеи, лица Веры, я думал о солнце Востока, встающем над вечной Азией» (Позина Н. Пленительная сила женщин // <http://www.slovoart.ru/node/1103>

Составители выставки - заведующая отделом обслуживания Т.Я. Манеко, ведущие библиотекари Г.М. Агапова и М.В. Измайловская будут рады читателям, обратившим внимание на эту интересную выставку.

А.А. Хисамутдинов,  
заведующий отделом научно-исследовательской работы ЦНБ ДВО РАН